

PRG
Pró-Reitoria de
Graduação



Universidade
Estadual de Goiás

Guia do estudante



Mensagem do reitor

Caros(as) discentes, aqui começa uma nova etapa em suas caminhadas e a Universidade Estadual de Goiás quer recebê-los(as) calorosamente.

Ao iniciar suas trajetórias no ensino superior, um novo mundo está aberto à sua frente. Novas oportunidades e experiências estarão diante de vocês, e algumas delas os(as) acompanharão por toda a vida. Este momento traz consigo um potencial transformador de suas realidades.

Esperamos que nestes próximos anos em que caminharemos juntos(as), continuemos a construir uma universidade acolhedora, inclusiva e cidadã, formando profissionais comprometidos com a mudança e em fazer a diferença, seja qual for a trilha escolhida por vocês.

Desejamos que vocês vivam intensamente o que a universidade tem a oferecer e se dediquem à construção e a difusão do conhecimento. Que daqui a alguns anos tenhamos orgulho de celebrar juntos uma bela trajetória que deixará saudades.

Em nome da UEG, convidamos vocês a somarem histórias e multiplicarem sonhos.

Prof. Antonio Cruvinel Borges Neto
Reitor da UEG

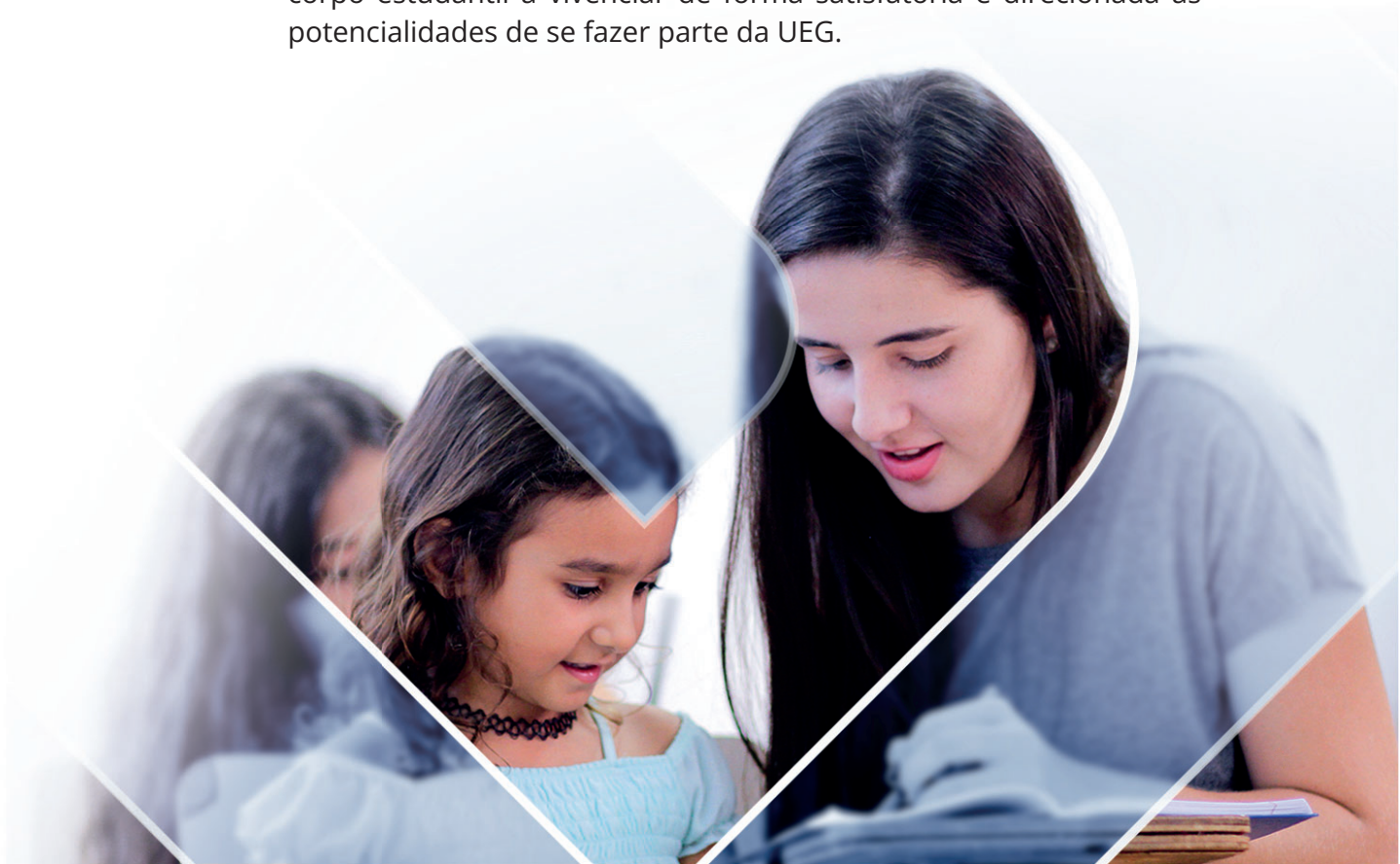
Apresentação

O Guia do estudante tem o objetivo de auxiliar os discentes durante a sua trajetória na instituição, por meio da elucidação e encaminhamento de práticas que se fazem presentes durante o percurso formativo e de profissionalização dos acadêmicos. Logo, constitui-se enquanto um documento orientador e informativo sobre o funcionamento de processos normativos, políticas e ações da Universidade Estadual de Goiás, nos quais o estudante encontra-se enquanto figura central.

A reunião das informações e o caráter procedimental do arquivo teve como embasamento o Regulamento Geral da Graduação (<https://www.ueg.br/legislacao/referencia/12938>), ao contemplar instruções e informes relacionados ao acesso, permanência e êxito do discente, do início à conclusão do curso de graduação. Nessa direção, o documento ajuda na apresentação de aspectos constitutivos da vida acadêmica, no acesso à informação e a explorar, de forma orientada, documentos e sítios eletrônicos da instituição.



A UEG é uma universidade cheia de possibilidades e que busca formar profissionais qualificados para o exercício da investigação científica, cultural e tecnológica nos diversos campos de saber, preparando-os para o mercado de trabalho e para a sociedade de forma geral. Assim, espera-se que o Guia seja um instrumento de consulta que auxilie o corpo estudantil a vivenciar de forma satisfatória e direcionada as potencialidades de se fazer parte da UEG.



Sumário

9	Quem somos? Onde estamos?		
	10	Estrutura física da UEG	
	12	Estrutura organizacional da UEG	
14	Câmpus e unidades universitárias da UEG		
	16	Acesso aos conteúdos da UEG	
	18	Portal UEG Estudante	
	18	Biblioteca – GNUTECA	
	19	E-mail institucional	
	19	Atendimento Ouvidoria	
	20	Matrículas	
	23	Trancamento de matrícula	
23	Reingresso e transferência de curso		
	24	Seguro de vida	
24	Calendário Acadêmico		
25	Direitos dos Discentes		
25	Centro Acadêmico e Diretórios Acadêmicos		
		Regime Disciplinar Discente	26
		Código de Ética	26
		Cultura do Respeito	27
		Componentes Curriculares	28
		Projeto Pedagógico do Curso	28
		Aproveitamentos	29
		De disciplinas	29
		De estudos, saberes, conhecimentos e competências	29
		Curricularização da Extensão	30
		Enade	31
		Estágio	31

32 Trabalho de Curso (TC) ou Trabalho de Conclusão de Curso (TCC)

32 Plano de Ensino

33 Avaliação de ensino-aprendizagem

33 Revisão de prova

34 O que fazer quando perder a avaliação?

34 Faltas

35 Exercício domiciliar

37 Política de direitos humanos e inclusão

38 Ações afirmativas

38 Atendimento educacional especializado

39 Acolhimento psicossocial

39 Cultura e esporte

40 Programas e mobilidade discentes

40 Programa de Mobilidade Estudantil (PMIPES) – Regional

41 Programa de Mobilidade Nacional – Abruem

41 Programa de Mobilidade Internacional

42 Programa de Mobilidade Interna

Programa de Estudantes – Convênio de Graduação (PEC-G) **42**

Programa de Educação Tutorial (PET) **43**

Programa PET-Saúde **43**

Programa Institucional de Bolsa de Iniciação à Docência **43**

Bolsas e auxílios estudantis 44

Bolsa Mobilidade Nacional na Graduação (BMN-G) **44**

Bolsa Mobilidade Internacional na Graduação (BMI-G) **44**

Bolsa Monitoria (BMon) **45**

Incentivo à Licenciatura - Bolsa Pró-Licenciatura **45**

Auxílio Pró-Eventos **46**

Bolsa Permanência Discente na Graduação (BP-G) **46**

Bolsa de Iniciação à Extensão (BEX) **46**

Bolsa de Desenvolvimento Institucional - Graduação (BDI-G) **47**

Iniciação às Práticas de Ensino (BEN) **47**

Bolsa de Iniciação Científica (BIC) **47**

Bolsa de Iniciação Tecnológica (BIT) **48**

Colação de grau 48

Considerações Finais 49



Quem somos? Onde estamos?



A Universidade Estadual de Goiás (UEG) é uma instituição pública multicampi, criada pela Lei Estadual nº 13.456, de 16 de abril de 1999. Com sede em Anápolis (GO), está presente em oito regiões do estado, por meio de câmpus, unidades universitárias (UnUs) e polos de educação a distância.

A UEG oferece:

- **cursos de graduação**
- **especializações**
- **mestrados**
- **doutorados**

Saiba mais:

<https://www.ueg.br>

Estrutura física da UEG

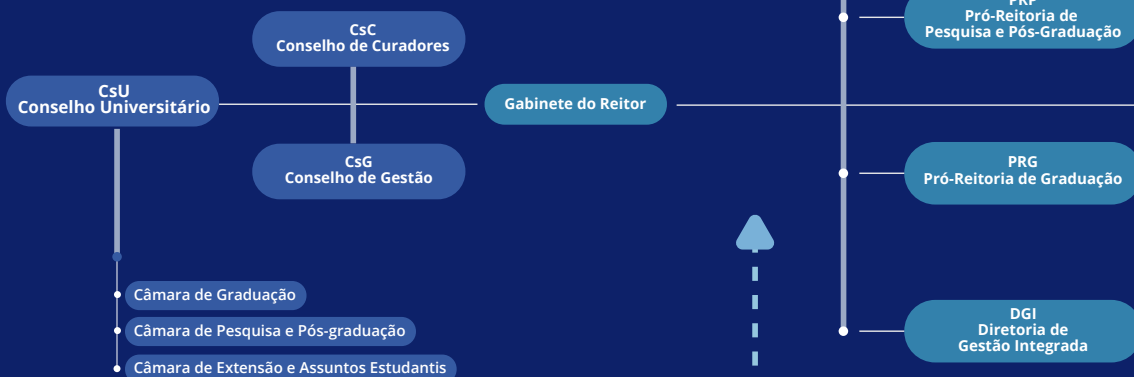
Ao discente da UEG é disponibilizada a estrutura física para atender as necessidades dos cursos, como salas de aula, bibliotecas, laboratórios e espaços de convivência. Verifique no seu câmpus/UnU as normativas para utilização da estrutura disponível.

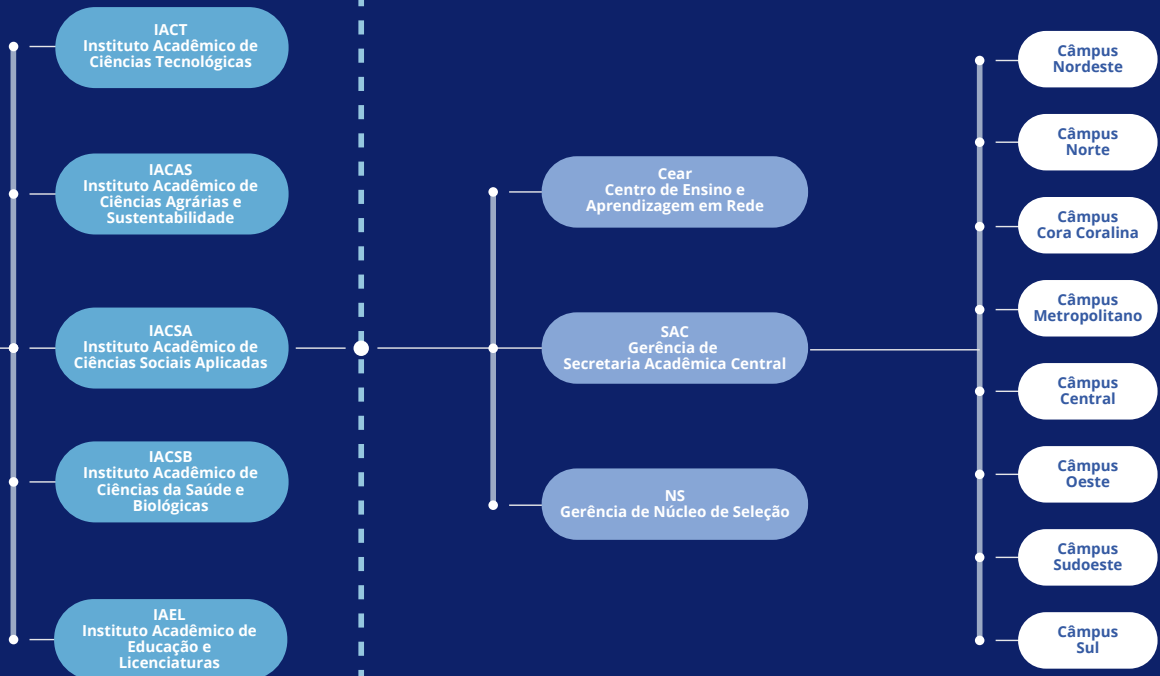
Nos espaços da universidade está disponível Wi-Fi aberto e Wi-Fi integrado ao sistema ADMS, com a utilização do CPF e senha para acessá-la.





Estrutura organizacional da UEG





Comitê Institucional de Gestão Acadêmica (CIGA)

LEGENDA

● Órgãos de governança	● Função estratégica	● Função de apoio executivo-acadêmico
	● Função executiva	● Função operacional regionalizada

Câmpus e unidades universitárias da UEG

1 **Câmpus Norte**

Sede: Uruaçu
Unidade Universitária de Crixás
Unidade Universitária de Minaçu
Unidade Universitária de Niquelândia
Unidade Universitária de Porangatu
Unidade Universitária de São Miguel do Araguaia

2 **Câmpus Nordeste**

Sede: Formosa
Unidade Universitária de Campos Belos
Unidade Universitária de Posse

3 **Câmpus Cora Coralina**

Sede: Cidade de Goiás
Unidade Universitária de Itaberaí
Unidade Universitária de Itapuranga
Unidade Universitária de Jussara

4 **Câmpus Oeste**

Sede: São Luís de Montes Belos
Unidade Universitária de Iporá
Unidade Universitária de Palmeiras de Goiás
Unidade Universitária de Sanclerlândia

5 **Câmpus Sudoeste**

Sede: Quirinópolis
Unidade Universitária de Edéia
Unidade Universitária de Jataí
Unidade Universitária de Mineiros
Unidade Universitária de Santa Helena de Goiás

6 **Câmpus Sul**

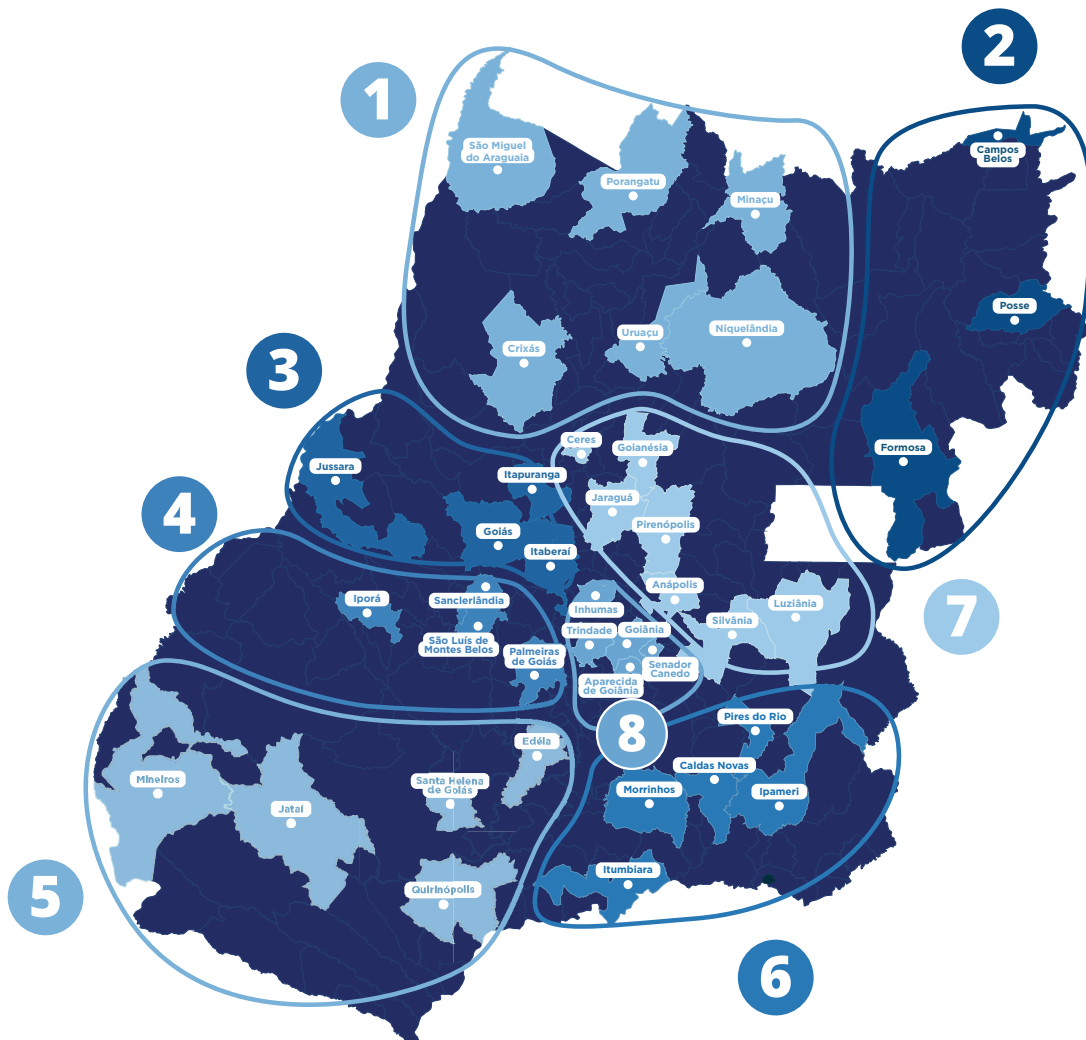
Sede: Morrinhos
Unidade Universitária de Caldas Novas
Unidade Universitária de Ipameri
Unidade Universitária de Itumbiara
Unidade Universitária de Pires do Rio

7 **Câmpus Central**

Sede: Anápolis - CET
Unidade Universitária de Anápolis - CSEH
Unidade Universitária de Ceres
Unidade Universitária de Goianésia
Unidade Universitária de Jaraguá
Unidade Universitária de Luziânia
Unidade Universitária de Pirenópolis
Unidade Universitária de Silvânia

8 **Câmpus Metropolitano**

Sede: Aparecida de Goiânia
Unidade Universitária de Goiânia - ESEFFEGO
Unidade Universitária de Goiânia - Laranjeiras
Unidade Universitária de Inhumas
Unidade Universitária de Senador Canedo
Unidade Universitária de Trindade



Acesso aos conteúdos da UEG

O site da UEG oferece informações, tais como: editais, calendário acadêmico, regulamentos, notícias, eventos, entre outros.

A UEG oferece à comunidade uma programação enriquecedora que complementa as atividades acadêmicas, promovendo o desenvolvimento sociocultural e o exercício da cidadania por meio da UEG TV e da Rádio UEG Educativa. Além disso, o CriaLab se destaca como um laboratório universitário inovador, proporcionando a docentes e discentes acesso a recursos técnicos que favorecem tanto a formação profissional alinhada às demandas do mercado, quanto a exploração dos limites estéticos, teóricos e artísticos do audiovisual.

UEG nas redes



YouTube

- **UEG Oficial**
- **UEG TV**



Instagram

- **@uegoficial**
- **@uegtv**

UEG TV

A emissora de TV da UEG é um canal de diálogo entre a universidade e a sociedade, popularizando o conhecimento científico advindo da universidade.

www.ueg.br/tv  [@uegtv](https://www.instagram.com/uegtv)



Rádio UEG Educativa

A Rádio UEG Educativa oferece programação de qualidade, conhecimento, música, cultura e educação.

www.ueg.br/radio  [@radioueg](https://www.instagram.com/radioueg)



Cria.Lab

O Laboratório de Pesquisas Criativas e Inovação Audiovisual da UEG produz conteúdos e operacionaliza a UEG TV e Rádio UEG Educativa.

www.ueg.br/cria  [@crialabueg](https://www.instagram.com/crialabueg)



Conheça as Pró-reitorias da UEG

Pró-reitoria de Extensão - <https://www.ueg.br/pre/>

Pró-reitoria de Graduação - <https://www.ueg.br/prg/>

Pró-reitoria de Pesquisa - <https://www.ueg.br/prp/>

Portal UEG Estudante

Ao acessar o Portal do Estudante com seu CPF, o discente poderá consultar e registrar suas ações acadêmicas em tempo real, atualizar seus dados cadastrais de forma segura e ágil e acessar o GNUTECA e as bibliotecas virtuais como a Pearson e Minha Biblioteca.

Saiba mais:

https://www.app.ueg.br/portal_estudante



Biblioteca - GNUTECA

O GNUTECA é um *software* utilizado por todas as bibliotecas da UEG. Nele, o discente pode verificar se o material está disponível na biblioteca física ou nas bibliotecas virtuais da Universidade.

Na biblioteca física dos câmpus/UnUs é possível realizar empréstimo de livros, sendo possível a renovação através do GNUTECA.

Saiba mais:

<https://www.gnuteca.ueg.br>





E-mail institucional

É possível criar e-mail institucional para ter acesso às vantagens das ferramentas da plataforma G Suite for Education, da Google, compartilhamento de documentos e serviço de webconferência. Além disso, o e-mail institucional é usado para acesso às plataformas virtuais, sendo uma exigência para o acesso na plataforma das normas ABNT.

Para criar seu e-mail, acesse o portal www.adms.ueg.br, clique sobre seu nome, no canto superior direito da tela, e na opção “Alterar dados” siga as instruções para a criação da conta.



Atendimento Ouvidoria

A Ouvidoria é um canal importante na universidade, permitindo que a comunidade acadêmica compartilhe opiniões, sugestões, reclamações e elogios, garantindo que suas vozes sejam ouvidas nas decisões da instituição.

Saiba mais:

<https://www.ueg.br/referencia/10036>

Matrículas

A matrícula na UEG é um procedimento para os discentes ingressantes, conforme editais de chamada, e para os veteranos a cada semestre letivo, conforme Calendário Acadêmico da UEG e Nota Técnica da PRG.



As matrículas são realizadas no Portal UEG Estudante. Para facilitar o processo de matrícula, recomenda-se posicionar o celular na horizontal, assim é possível navegar com mais facilidade.

Se a matrícula não for realizada pelo discente dentro do prazo estipulado no Calendário Acadêmico e nas notas técnicas da PRG, a cada semestre letivo, será considerado abandono do curso.

Em caso de dificuldades com o processo de matrícula, entre em contato com a secretaria acadêmica do seu câmpus/UnU.

Saiba mais:

<https://www.ueg.br/prg/conteudo/21592>

Os contatos estão disponíveis em:

https://docs.google.com/spreadsheets/d/1nv9N0Xh9aG1q-dlwu2qN4-SRsH_hbkBx/edit?gid=1629602522#gid=1629602522



Contatos das
secretarias
acadêmicas





Trancamento de matrícula

O trancamento de matrícula é um procedimento acadêmico que permite aos discentes suspender, temporariamente, suas atividades em um curso de graduação.

A solicitação de trancamento de matrícula é realizada na secretaria acadêmica local, por e-mail, de acordo com as datas estabelecidas em calendário acadêmico e notas técnicas expedidas pela PRG.

Reingresso e transferência de curso



O Reingresso é destinado aos discentes que não efetuaram a renovação de matrícula nos prazos previstos pelo Regulamento Geral da Graduação. A transferência interna é destinada aos discentes que desejam mudar de curso ou de local do curso, assim como discentes de outras instituições de ensino superior que desejam ingressar na UEG.

Tanto o reingresso, quanto a transferência para os cursos de graduação da UEG ocorrem pelo Processo Seletivo Minha Vaga.

Saiba mais:

<https://www.minhavaga.ueg.br>

Seguro de vida

Ao se matricular na UEG, você conta com um seguro de vida. A universidade oferece seguro de acidentes pessoais coletivo para todos os discentes matriculados nos cursos de graduação, de pós-graduação *lato sensu* e *stricto sensu*, sem franquia, com cobertura de morte acidental, invalidez permanente total ou parcial por acidente e despesas médicas hospitalares e odontológicas.

Saiba mais:

https://www.ueg.br/prg/conteudo/24073_seguro_de_vida



Calendário Acadêmico

O planejamento pedagógico de cada câmpus/UnU está previsto no Calendário Acadêmico da UEG.

Saiba mais:

<https://www.ueg.br/calendario>



Direito dos discentes

Todo estudante tem direito a educação igualitária e inclusiva (Art. 206 da Constituição Federal), sendo responsabilidade do Estado e das instituições assegurar uma educação acessível e de qualidade (Lei de Diretrizes e Bases da Educação Nacional). O discente da UEG tem direito a voto, representação e participação em órgãos colegiados, a revisão dos atos institucionais e à assistência estudantil, conforme Regimento Geral e Regulamento Geral da Graduação da universidade. Os deveres dos discentes são estabelecidos no Código de Ética e Regime Disciplinar Discente.



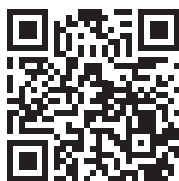
Centro Acadêmico e Diretório Acadêmico

Os estudantes da UEG podem se organizar em Centros Acadêmicos e/ou Diretórios Acadêmicos. O Centro Acadêmico (CA) é a entidade que representa todos os estudantes de um curso. Por sua vez, o Diretório Acadêmico (DA) representa e congrega acadêmicos de vários cursos ou de um Câmpus ou Unidade Universitária.

Saiba mais:

[Centros Acadêmicos - https://ueg.br/pre/referencia/9896](https://ueg.br/pre/referencia/9896)

[Diretórios Acadêmicos - https://ueg.br/pre/referencia/9897](https://ueg.br/pre/referencia/9897)



Regime disciplinar discente

O Regime Disciplinar Discente estabelece as regras que garantem um ambiente de aprendizagem seguro, produtivo e pautado no respeito mútuo entre todos.

Saiba mais:

<https://www.ueg.br/legislacao/referencia/12513>



Código de Ética

O Código de Ética da UEG é uma declaração do compromisso da instituição com a promoção de um ambiente acadêmico baseado em princípios éticos e valores que orientam as relações entre todos os membros da comunidade universitária. Esta ideia surge da compreensão de que a ética é um elemento essencial para construir uma comunidade acadêmica que seja saudável, justa e inclusiva.

Saiba mais:

<https://www.ueg.br/legislacao/referencia/13146>



Cultura do respeito



A UEG está comprometida em promover ações de combate ao assédio moral e ao assédio sexual e disponibiliza cartilhas com os conceitos, a legislação sobre os assuntos, os tipos de assédio, as formas de manifestação e os que caracterizam.

As cartilhas estão disponíveis em:

https://www.ueg.br/noticia/63701_ueg_lanca_campanhas_contra_assedio_moral_e_sexual



Qualquer forma de assédio ou violência devem ser denunciadas à Ouvidoria da UEG:

<https://www.ueg.br/referencia/10036>

Projeto Pedagógico de Curso

Projeto Pedagógico de Curso é um instrumento fundamental para garantir a qualidade e a coerência do ensino oferecido, além de servir como guia para discentes, docentes e demais envolvidos no processo educacional. Acesse o site e conheça o PPC do seu curso.



Saiba mais:

https://www.ueg.br/prg/conteudo/22006_projeto_pedagogico_de_curso

Componentes curriculares

- **Disciplinas**
- **Curricularização da extensão**
(verificar carga horária prevista no PPC)
- **Enade**
- **Estágio**
(verificar se o PPC do seu curso)
- **Atividades complementares**
- **Trabalho de Curso e Trabalho de Conclusão de Curso**
(quando previsto no PPC)

Aproveitamentos

De disciplinas

O aproveitamento de disciplina cursada anteriormente por um discente, em cursos de graduação da própria UEG ou em outra instituição de ensino superior (IES), é realizada por equivalência de disciplinas. Essa solicitação deve ser realizada preferencialmente no momento da primeira matrícula.

Para que a equivalência seja aprovada, as disciplinas devem ter pelo menos 80% da carga horária e do conteúdo, compatíveis com as disciplinas do Projeto Pedagógico do Curso (PPC) da UEG. Além disso, é possível solicitar equivalência para disciplinas cursadas simultaneamente em outras matrizes curriculares/cursos/IES, desde que haja autorização prévia do coordenador do curso.

De estudos, saberes, conhecimentos e competências

Consiste na demonstração, por parte do discente, de saberes, conhecimentos, competências e habilidades que correspondem aos requisitos de uma disciplina do curso. Essa avaliação é realizada por meio de provas e outros instrumentos específicos, aplicados por uma banca examinadora especial.

Curricularização da Extensão

Conforme normativa do MEC, todo curso superior possui uma carga horária de curricularização da extensão.

Saiba mais:

https://www.ueg.br/prg/conteudo/21952_curricularizacao_da_extensao



Enade



O Exame Nacional de Desempenho dos Discentes (Enade) é um componente curricular obrigatório nos cursos de Graduação e condição indispensável para a integralização curricular e posterior colação de grau.

Saiba mais:

https://www.ueg.br/pi/intermediario/18990_enade

Estágio



O Estágio poderá ser obrigatório (se previsto no PPC do seu curso) ou não obrigatório. Trata-se de uma oportunidade de imersão no mundo profissional.

A UEG conta com a Central de Estágio. A Central de Estágio é responsável pelos processos de acompanhamento da formação humana-técnico-acadêmico-pedagógica e profissional dos estagiários matriculados nos cursos de graduação, nas modalidades bacharelados, licenciaturas e cursos superiores de tecnologia da UEG.

Saiba mais:

<https://www.ueg.br/prg/conteudo/24338>

Trabalho de Curso ou Trabalho de Conclusão de Curso

O Trabalho de Curso (TC) e o Trabalho de Conclusão de Curso (TCC) são atividades acadêmicas de sistematização, registro e apresentação de conhecimentos didáticos, pedagógicos, científicos, culturais, tecnológicos e de inovação produzidos sobre objeto de estudo relacionado à área de formação do curso, mediante orientação docente.

Ao finalizar o TC/TCC o discente deve providenciar o depósito do arquivo em PDF único no repositório da UEG (<https://repositorio.ueg.br/jspui/>)

Saiba mais:

<https://www.ueg.br/noticia/63911>



Plano de ensino

O plano de ensino é um documento essencial que descreve os objetivos, conteúdos, metodologias, avaliação, cronograma de uma disciplina e bibliografias básica e complementar. Ele norteia as atividades, permitindo que o discente compreenda o que será abordado ao longo do semestre e quais são as expectativas em relação ao seu desempenho.

Avaliação de ensino-aprendizagem

A avaliação de ensino-aprendizagem (Avea) é um componente essencial da graduação na UEG, pois possibilita a análise do progresso dos discentes e a identificação de áreas que necessitam de aprimoramento. Em cada semestre letivo, são realizadas, no mínimo, duas verificações de aprendizagem (VA), denominadas 1ª VA e 2ª VA.

É considerado aprovado o discente que apresentar média semestral igual ou superior a 6,0 (seis) pontos e presença igual ou superior a 75% no ensino presencial e a distância.

Revisão de prova

A revisão de verificação de aprendizagem, conhecida como revisão de exame ou revisão de prova, é um processo no qual um docente reanalisa e reavalia o desempenho de um instrumento de avaliação, quando este o permitir.

A revisão deve ser requerida na secretaria acadêmica local, destinado ao coordenador setorial do curso, em até 7 (sete) dias corridos após a publicação da nota.

O que fazer quando perder a avaliação?

A segunda chamada de prova é um processo que permite ao discente realizar uma prova extraordinária, em razão de ausência justificada e documentada, conforme descrito na seção “justificativa de faltas e ausências” do Regulamento Geral da Graduação. Nesse caso, a solicitação é feita por e-mail para a secretaria acadêmica.

Faltas

O documento que comprova o motivo da falta deve ser encaminhado à secretaria acadêmica local dentro de um prazo de até 7 (sete) dias corridos a partir da data da ausência nas aulas. Em caso de deferimento, as faltas não serão abonadas, ficam registradas no currículo discente, mas não contabilizadas para fins do cálculo dos 75% de frequência mínima exigida para aprovação nas disciplinas.

As justificativas para faltas não serão aceitas para componentes curriculares como estágio, TC/TCC e atividades práticas previstas no PPC do curso. Quando o discente atingir 25% de faltas nas disciplinas em que estiver matriculado, embora possa realizar as avaliações, sua condição de reprovação não será alterada, em conformidade com a legislação vigente.

Exercício domiciliar



O exercício domiciliar é concedido aos discentes que necessitam de atendimento excepcional, mediante solicitação à secretaria acadêmica local, acompanhada de laudo médico ou documento formal comprobatório.

O Regulamento Geral da Graduação apresenta detalhadamente as condições para concessão do exercício domiciliar.

Saiba mais:

<https://www.ueg.br/legislacao/referencia/12938>

Integralização curricular

A integralização curricular refere-se à conclusão bem-sucedida de todos os componentes curriculares e créditos previstos no PPC. O prazo mínimo e máximo para integralização curricular está previsto na matriz curricular do PPC de cada curso.

Se necessário, o discente pode solicitar, uma única vez, a prorrogação do prazo de integralização curricular na secretaria acadêmica local, conforme os períodos e datas estabelecidos no calendário acadêmico da UEG e nas notas técnicas da PRG.



Política de direitos humanos e inclusão



A política de direitos humanos e inclusão está sob a responsabilidade do Núcleo Intersetorial de Direitos Humanos, Acessibilidade e Ações Afirmativas (Niaaf), vinculado à Pró-Reitoria de Extensão e Assuntos Estudantis (PRE).

A UEG garante a utilização e a inclusão do nome social nos registros oficiais e acadêmicos, conforme legislação.

O nome social é uma forma de reconhecimento e respeito à identidade de gênero de cada pessoa.

Saiba mais:

https://www.ueg.br/pre/conteudo/22650_niaaf

Ações afirmativas

São estratégias políticas e programas que visam reduzir as desigualdades históricas e promover a igualdade de oportunidades, como o ingresso na universidade por meio de cotas e o apoio discente com bolsas, para garantir condições adequadas para a permanência e o sucesso acadêmico de discentes em situação de vulnerabilidade.

Saiba mais:

<https://www.ueg.br/referencia/12113>



Atendimento educacional especializado

Na UEG, os discentes com deficiência, com transtorno do espectro autista e com altas habilidades ou superdotação contam com o apoio de um docente especialmente designado para acompanhá-los. Esse profissional estará disponível para oferecer suporte individualizado e, quando necessário, é possível solicitar a flexibilização ou ampliação do prazo para integralização da matriz curricular.

Para solicitar o atendimento educacional especializado, o discente deve entrar em contato com a coordenação/assessoria pedagógica ou a secretaria acadêmica do seu câmpus/UnU.

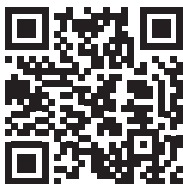


Acolhimento psicossocial

A UEG conta com o Programa de Acolhimento Psicossocial, que visa proporcionar orientação psicossocial e apoio emocional, oferecendo escuta ativa. As sessões de acolhimento são realizadas de forma presencial ou remota, conduzidas por uma equipe de psicólogos, que oferecem atendimentos individuais e implementação de ações coletivas com base em diagnósticos realizados.

Saiba mais:

<https://psiueg.my.canva.site/programa-de-acompanhamento-psicossocial>



Cultura e esporte

A UEG reconhece a importância da cultura e do esporte na vida estudantil, realiza ações culturais e esportivas e atua para o fortalecimento das atléticas universitárias. Além disso, apoia financeiramente a participação de estudantes na organização e prática esportiva na instituição. Uma Atlético Universitária é uma organização esportiva formada e administrada por estudantes de um ou mais cursos de ensino superior, que está ligada à prática de esportes.

Saiba mais:

<https://www.ueg.br/conteudo/13730>

Programas e mobilidade discentes

Programa de Mobilidade Estudantil (PMIPES) - Regional

O Programa de Mobilidade Estudantil (PMIPES) é resultante de um Acordo de Cooperação entre a UEG, IF Goiano, IF Goiás, UFCAT e UFG. Para participar, o discente deve ter concluído pelo menos 20% da carga horária do curso de origem e ter no máximo 2 (duas) reprovações acumuladas nos dois períodos letivos que antecedem o pedido de mobilidade. As formas de mobilidade acadêmica disponíveis neste programa são:



- **Integral, na qual o discente só poderá cursar componentes curriculares na instituição de destino.**
- **Parcial, na qual o discente cursa concomitantemente componentes curriculares na instituição de origem e de destino.**

Saiba mais:

https://www.ueg.br/prg/conteudo/21959_programa_de_mobilidade_pmipes

Programa de Mobilidade Nacional (PMN) - Abruem



Promove o intercâmbio entre os discentes. O Programa de Mobilidade Nacional da Associação Brasileira dos Reitores das Universidades Estaduais e Municipais (PMN - Abruem) abre edital semestralmente. O candidato deverá se inscrever na sua instituição de origem e cumprir os requisitos necessários explícitos no edital de seleção. As inscrições ocorrem nos meses de maio e outubro.

Saiba mais:

https://ueg.br/arex/conteudo/16291_programa_de_mobilidade_nacional

Programa de Mobilidade Internacional



O edital seleciona os discentes da UEG aptos a cursar 1 (um) semestre, prorrogável por mais 1 (um) dependendo da disponibilidade de vaga da IES de destino. Verifique as universidades parceiras.

Saiba mais:

<https://www.ueg.br/prg/referencia/13647>

Programa de Mobilidade Interna

Mobilidade intercâmpus, por um período de até 4 (quatro) semestres para os cursos de licenciatura e bacharelado; 2 (dois) semestres para os cursos superiores de tecnologia. Poderão participar os discentes com bom desempenho acadêmico, com matrícula ativa e ter integralizado, no mínimo, 20% da carga horária do seu curso. A solicitação é realizada na secretaria do câmpus/UnU pretendido.

Programa de Estudantes - Convênio de Graduação (PEC-G)

O Programa de Estudantes - Convênio de Graduação (PEC-G) seleciona estrangeiros, entre 18 e 25 anos, com ensino médio completo, para realizar estudos de graduação no país. A UEG integra a lista de universidades participantes do PEC-G. Os acordos determinam a adoção pelo discente do compromisso de regressar ao seu país e contribuir com a área na qual se graduou.

Saiba mais:

https://ueg.br/arex/conteudo/1391_pec_g





Programa de Educação Tutorial (PET)

É desenvolvido por grupos de discentes, com tutoria de um docente, orientados pelo princípio da indissociabilidade entre ensino, pesquisa e extensão e da educação tutorial.

Saiba mais:

https://www.ueg.br/prg/conteudo/21958_programa_de_educacao_tutorial_pet



Programa PET-Saúde

O Programa de Educação pelo Trabalho para a Saúde (PET-Saúde) é uma iniciativa do Ministério da Saúde em parceria com instituições de ensino superior, que busca fortalecer a integração entre ensino e serviço no Sistema Único de Saúde (SUS).

Saiba mais:

<https://www.ueg.br/prg/referencia/13648>



Programa Institucional de Bolsa de Iniciação à Docência (Pibid)

O Programa Institucional de Bolsa de Iniciação à Docência (Pibid) visa proporcionar aos discentes na primeira metade do curso de licenciatura uma aproximação prática com o cotidiano das escolas públicas de educação básica.

Saiba mais:

<https://ueg.br/pibid>

Bolsas e auxílios estudantis

Bolsa Mobilidade Nacional na Graduação (BMN-G)

A UEG oferece bolsa auxílio para seus discentes que foram aprovados no processo seletivo do Programa de Mobilidade Nacional, conforme edital publicado no site da universidade. O intercâmbio poderá ser de no mínimo 6 (seis) meses e no máximo de 12 (doze) meses.

Saiba mais:

<https://www.ueg.br/prg/referencia/13646>



Bolsa Mobilidade Internacional na Graduação (BMI-G)

Incentivar a formação superior de discentes regulares de cursos de graduação da UEG, a partir de experiências de intercâmbio internacional em instituições de educação superior sediadas fora do Brasil.

Saiba mais:

<https://www.ueg.br/prg/referencia/13647>





Bolsa Monitoria (BMon)

Incentivar a aprendizagem de discentes regulares de cursos de graduação da UEG, com foco em fortalecimento de competências e desempenho acadêmico mediante auxílio à aprendizagem de outros discentes.

Saiba mais:

https://www.ueg.br/prg/conteudo/21960_programa_de_bolsa_monitoria



Incentivo à Licenciatura - Bolsa Pró-Licenciatura

Incentivar a formação acadêmica e profissional de discentes regulares de cursos de graduação em licenciatura da UEG, para a carreira docente da educação básica.

Saiba mais:

https://www.ueg.br/prg/conteudo/22239_programa_de_bolsa_pro_licenciatura

Auxílio Pró-Eventos

Estimula a participação de discentes e docentes da UEG em eventos acadêmicos, científicos e técnicos, para fortalecer a divulgação da produção científica da universidade.

Saiba mais:

https://www.ueg.br/prg/conteudo/22831_pro_eventos



Bolsa Permanência Discente na Graduação (BP-G)

Destinada a discentes em situação de vulnerabilidade socioeconômica, quilombolas, indígenas e imigrantes

Saiba mais:

https://www.ueg.br/pre/conteudo/21791_bolsas



Bolsa de Iniciação à Extensão (BEX)

Visa incentivar os processos de ensino-aprendizagem a partir de programas institucionais e projetos de extensão e cultura da UEG.

Saiba mais:

https://www.ueg.br/pre/conteudo/21791_bolsas





Bolsa de Desenvolvimento Institucional - Graduação (BDI-G)

Tem por objetivo apoiar as ações de desenvolvimento institucional, promover o envolvimento dos discentes em ambientes de gestão acadêmica.

Saiba mais:

<https://www.ueg.br/prp/conteudo/3398>



Iniciação às Práticas de Ensino (BEN)

Incentivar a formação superior de discentes regulares de cursos de graduação da UEG, em processos de ensino-aprendizagem a partir de programas institucionais e projetos de ensino nesta universidade.

Saiba mais:

https://www.ueg.br/prg/conteudo/24549_bolsa_de_iniciacao_as_praticas_de_ensino_ben



Bolsa de Iniciação Científica (BIC)

Incentivar a formação superior de discentes regulares de cursos de graduação da UEG, a partir de práticas de pesquisa e desenvolvimento científico em programas institucionais ou projetos de pesquisa da Universidade.

Saiba mais:

https://www.ueg.br/prp/conteudo/22164_editais_de_bolsas_de_iniciacao_cientifica_e_tecnologica

Bolsa de Iniciação Tecnológica (BIT)

Incentivar a formação superior de discentes regulares de cursos de graduação da UEG, a partir de práticas de pesquisa e desenvolvimento tecnológico e inovação em programas institucionais ou projetos de pesquisa e inovação da Universidade.

Saiba mais:

https://www.ueg.br/prp/conteudo/22164_editais_de_bolsas_de_iniciacao_cientifica_e_tecnologica



Colação de grau

A colação de grau é uma cerimônia acadêmica oficial de participação obrigatória, na qual o discente, ao concluir o curso de graduação na UEG e tendo integralizado o seu currículo, é reconhecido formalmente por suas competências na área de conhecimento específica, recebendo a outorga de grau.

Saiba mais:

https://www.ueg.br/prg/conteudo/21619_colacao_de_grau



Considerações finais

Espera-se que os leitores tenham encontrado no Guia as informações e os encaminhamentos necessários para o desenvolvimento da prática acadêmica na Universidade Estadual de Goiás, utilizando-o como documento orientativo da experiência formativa e universitária. Assim, enseja-se que as dúvidas dos estudantes quanto ao seu percurso acadêmico tenham avistado no espaço deste documento os direcionamentos necessários para resolução ou busca por mais informações.

**Ótimo
ano letivo**

WWW.UEG.BR  [UEGOFICIAL](https://www.facebook.com/UEGOFICIAL)  [@UEGOFICIAL](https://www.instagram.com/UEGOFICIAL)